



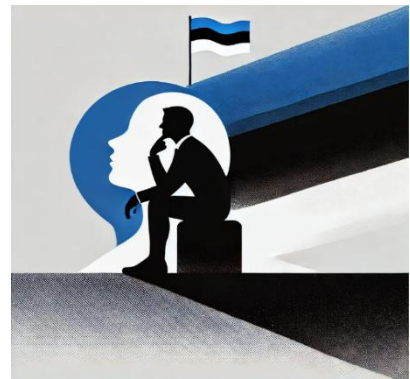
**EESTI
LIIKUMISPUUDEGA
INIMESTE LIIT**

Kohalikud valimised – võimalus muutusteks

Sügisel 2025 on tulemas valimised ja miks see on oluline teema ja võimalus?

Kohalikud valimised on igale kogukonnale ülioluline hetk, mil antakse hääli piirkonna arengule ja luuakse valmisolek tulevikuks. Eriti tähtis on see aeg liikumispuudega inimestele, kelle jaoks on ligipääsetavus, sotsiaalhoolekanne ja võrdsed võimalused tihti lausa elulised küsimused.

Sellel sügisel on aeg, mil poliitilised erakonnad toovad esile oma põhilised väärtused ja tegevuskavad. Valimiste eel astuvad nad avalikkuse ette, tutvustades oma seisukohti eri valdkondades. See on ka võimalus, mil valijad saavad küsida erakondadelt selgeid vastuseid ja rääkida enda vajadustest.



Kohalikud valimised ei ole pelgalt poliitiline sündmus – need on kogukondade jaoks võimalus mõjutada oma igapäevaelu ja tulevikku. Kuid kuidas kõlavad puuetega inimeste hääled selles protsessis?

Liikumispuudega inimeste jaoks on valimised elulise tähtsusega. Otsused, mis puudutavad ligipääsetavust, sotsiaalhoolekannet, haridust ja avalikke teenuseid, võivad määrata, kui iseseisvalt ja väärikalt nad saavad oma elu korraldada.

Kas erakonnad astuvad sellel sügisel samme, et pakkuda reaalseid lahendusi puuetega inimeste vajadustele?

On aeg küsida, nõuda ja tegutseda – iga hääl loeb!

Valimiste kättesaadavus aastal 2025

Valimised kujutavad endast **ühiskonna tuleviku kujundamise** olulist hetke, eriti kui kõne all on puuetega inimeste elukvaliteet. Sügisel toimuvad kohalikud valimised annavad võimaluse mõjutada otsuseid, mis määravad kogukondade ja üksikisikute igapäevaelu. Kuid kas kõik hääled saavad võrdselt kõlada?

Valimiste kättesaadavus ja ligipääsetavus on iga kodaniku õiguste tagamise vundament. Kahjuks pole see alati olnud prioriteet. 2025. aasta valimiste eel on oluline küsida: kas kõik kodanikud, sealhulgas puuetega inimesed, saavad vabalt ja võrdselt oma hääle anda?

Valimisjaoskondade füüsilised juurdepääsuvõimalused on olulised. Kas jaoskonnad asuvad ligipääsetavates hoonetes? Kas sissepääsud, liftid ja tualetid vastavad liikumispuudega inimeste vajadustele? Lisaks on oluline ka valimisprotsessi kognitiivne ligipääsetavus. Kas teave valimiste kohta on esitatud selges, lihtsas ja arusaadavas keeles? Kas seda pakutakse erinevates vormingutes, nagu punktkiri või viipekeel?

Tänapäeva tehnoloogilised lahendused, näiteks elektrooniline hääletamine, võivad olla suurepärane võimalus neile, kes ei saa jaoskonda füüsiliselt minna. Siiski tuleb hinnata, et kõik võimalused oleksid olemas. Samuti, kas kõik valikud on tehniliselt turvalised ja kergesti kasutatavad.

Lisaks ligipääsetavusele on kaasatus võtmetähtsusega. Kuidas on puuetega inimeste esindajad kaasatud valimiste planeerimisse ja korraldusse? Kas nende vajadusi arvestatakse või jäävad nad jätkuvalt tagaplaanile?

Tänavuste valimiste eel on aeg tõstatada need küsimused ja teha tööd selle nimel, et ükski hääle ei jääks hääletamata pelgalt selle tõttu, et valimisprotsess ei ole piisavalt ligipääsetav. Puuetega inimeste õigused on kogu ühiskonna vastutus!

Erakondade võimalused ja vastutus

- **Programmilised lubadused.**
Erakonnad, kes osalevad kohalikel valimistel, esitavad oma programmi, kus tuuakse välja eesmärgid ja põhimõtted. Näiteks lubadused suurendada sotsiaalteenuste rahastust, parandada teede kvaliteeti või rajada ligipääsetavaid avalikke kohti.
- **Kohaliku volikogu liikmed.**
Valitud erakondade esindajad volikogus saavad teha eelnõusid, algatada arutelusid ja hääletada uute määruste või eelarve jaotuste üle.
- **Vastutus valijate ees.**
Kui erakonna esindajad lubavad teha konkreetseid muudatusi puuetega inimeste hüvanguks, saab valija hiljem aru pärida, kas need lubadused said täidetud või miks ei saanud.

Kohalike omavalitsuste roll ja õigused

Kohaliku omavalitsuse korralduse seadus määrab kindlaks kohaliku omavalitsuse ülesanded, vastutuse ja korralduse ning omavalitsusüksuste suhted omavahel ja riigiorganitega. vt. [Kohaliku omavalitsuse korralduse seadus](#)

Kohalik eelarve ja rahastamine

- Linnad ja vallad vastutavad oma eelarve koostamise ja kasutamise eest.
- Kohalik omavalitsus saab rahastada projekte (nt sotsiaalteenused, ligipääsetavuse parandamine, tugiteenused jne.), mis toetavad puuetega inimeste igapäevaolu.

Kohalikud määrused

- Volikogu (kohalikult valitud organ) kehtestab määrusi, mis võivad reguleerida näiteks ühistranspordi ja sotsiaalteenuste korraldust ning suunab vallavalitsuse/linnaomavalitsuse tööd, et tagada teede ja hoonete ehitusnõuete täitmine. Selle hulka kuulub ka järelevalve [Puudega inimeste erivajadustest tulenevad nõuded ehitisele](#) käsitleva määruse nr 28 täitmise üle. Määrus kehtestatakse [Ehitusseadustiku](#) § 11 lõike 4 alusel.
- Volikogu vastutab järelevalve põhimõtete kehtestamise ja omavalitsuse tegevuse suunamise eest, et liikumispuudega inimestele oleks tagatud ligipääs avalikele hoonetele, rajatistele ja ühistranspordile ning et vajalikud sotsiaalteenused oleksid kättesaadavad.

Volikogu saab algatada ja toetada projekte, mis parandavad ligipääsetavust, näiteks uute kaldteede, invatualettide, ühistranspordi peatuste ja juurdepääsuteede rajamist.

Volikogu saab seada omavalitsuse eelarves prioriteediks ligipääsetavuse ja sotsiaalteenuste rahastamise, tagades, et need valdkonnad saavad piisavalt ressursse ja tähelepanu.

- Need määrused aitavad otseselt kaasa ligipääsetavuse ja teenuste kvaliteedi parandamisele, tagades, et avalikud hooned, ühistransport ja teed vastavad kaasaegsetele ligipääsetavuse nõuetele. Samuti aitavad need määrused luua süsteemse ja järjepideva järelevalve mehhanismi, mis tagab, et kehtestatud nõudeid ka tegelikult rakendatakse ning et puudega inimeste vajadused ei jääks tähelepanuta kohalike arengukavade ja eelarveotsuste tegemisel.

Sotsiaalhoolekanne

Kohalik omavalitsus tagab mitmesuguseid sotsiaalhoolekande teenuseid (isiklik abistaja, koduteenus, sotsiaaltransporditeenus, päevakeskused jne.). vt. [Kohaliku omavalitsuse sotsiaalteenused ja toetused](#).

- Omavalitsus saab otsustada, millises ulatuses teenuseid pakutakse ja millistel tingimustel on need kättesaadavad.

Kaasamine ja kogukonnatöö

- **Kohalik omavalitsus saab teha tihedat koostööd** mittetulundusühingute (MTÜ-de), erivajadustega inimeste ühingute, hoolekandeesutuste ja muude huvigruppidega, et luua kaasavamaid lahendusi.
- **Avatud dialoog ja regulaarne kaasamine** aitavad paremini mõista puuetega inimeste tegelikke vajadusi ja probleeme. See võimaldab omavalitsusel teha teadlikumaid otsuseid, mis lähtuvad reaalsest elust, mitte ainult seadusandlusest.

Huvigruppide roll valimiste ajal: Kuidas mõjutada poliitikat ja edendada muutusi.

Miks ühingute roll on tähtis?

Huvigruppide, eriti puuetega inimeste ühingute panus valimiseelses protsessi on hindamatult väärtuslik. Huvigrupid toovad lauale sisuka teadmiste pagasi, igapäevastest kitsaskohtadest, mis vajavad poliitilisel tasandil rohkem tähelepanu. Just need kogemused ja ettepanekud tagavad, et avalik teenus oleks ligipääsetav, läbimõeldud ning vastaks tegelikele vajadustele. Aktiivne koostöö erakondadega, olgu see siis ümarlaudadel või meediakajastuse kaudu, aitab fookuses hoida üheselt mõistetavad muutused – näiteks parema kvaliteediga teenused, mugavam ligipääs avalikule ruumile ning sotsiaalne õiglus, millest võidab kogu kogukond.

Kui eri ühinged teevad omavahel koostööd ja toovad esile ühiseid murekohti (nt **koos eakate või lastevanemate organisatsioonidega**), kasvab surve erakondadele veelgi. Seeläbi muutuvad kirja pandud valimislubadused tegudeks, mis loovad päriselt muutust.

Olulised valdkonnad puuetega inimeste elukvaliteedi parandamiseks ja küsimused erakondadele.

- **Füüsilise keskkonna ligipääsetavus:** (avalikud hooned, ühistransport, avalikud teenused jms).
- **Tugiteenuste arendamine ja rahastamine:** (isiklik abistaja, tugiisik, hooldusteenused).
- **Eluruumi kohandamise toetus:** kuidas tagate, et puuetega inimesed saaksid rahalist tuge oma kodude kohandamiseks vastavalt erivajadustele?
- **Eluruumi ligipääsetavuse lahendamine:** milliseid konkreetseid samme astute, et parandada puuetega inimeste ligipääsu oma elukohtadele (nt kaldteed, liftid)?
- **Koolitus- ja töövõimalused:** kuidas parandate puuetega inimeste ligipääsu haridusele ja tööturule?
- Kuidas tõhustatakse **juhtumipõhiste ühekordsete toetuste menetlemist**, milledeks võivad näiteks olla: hambaravi, eluaseme kohandused, auto, kui abivahendiga setud kulutused jne.
- Milliste meetmetega tagatakse **kohaliku omavalitsuse poolt pakutavate sotsiaalteenuste ja toetuste kättesaadavus?** [Kohaliku omavalitsuse sotsiaalteenused ja toetused](#)

Peamised võtted, kuidas ühingud saavad erakondi kõnetada:

- Võimaldage dialoogi ja korraldage avalikke arutelusid, kus saab jagada reaalseid kogemusi ja konkreetseid soovitusi.
- Saatke erakondadele kirjalikke pöördumisi, et anda ülevaade valdkonna kitsaskohtadest ning näidata välja oma valmisolekut dialoogiks.
- Kasutage meediat, nii traditsioonilist kui ka sotsiaalmeediat, et tõsta inimeste teadlikkust ning panna poliitikuid reageerima.
- Tugevdage sidemeid teiste huvigruppidega, sest koondatud hääl on poliitika kujundamisel alati jõulisem.

Selline järjepidev ja kaasav lähenemine tõstab olulised teemad valimiskampaania keskmesse ning soosib reaalsete muudatuste sündi.

Neli aastat võib poliitikute jaoks tunduda lühike aeg, kuid see on terve igavik inimesele, kelle jaoks on **elutähtsate toimingute tegemine takistatud**. Iga viivitatud või tegemata otsus võib tuua kaasa pikaajalise mõju, mille kõrvaldamine nõuab märksa enam ressursse ja energiat. Seetõttu peaksime juba täna tegema valikuid, mis tagavad, et iga inimene saab elada väärikalt.

- Uuri, millised on sinu kodukoha **valimisjaoskondade ligipääsuvõimalused**, tutvu **erakondade valimisprogrammidega** ning küsi neilt otse, kuidas kavatakse lahendada **puuetega inimeste igapäevaküsimusi**.
- Väärtusta oma häält ja näita, et **Sinu vajaduste eiramine pole aktsepteeritav!** Näiteks leiad täpsema info valimiskorralduse kohta [Valimisteenistuse kodulehelt](#) või saad pöörduda otse oma omavalitsuse poole.

Valimised 2025 on võimalus küsida, nõuda ja tegutseda: teha ühiskondlikus plaanis samm edasi, et keegi ei jääks kõrvale. **Liikumispuudega inimesed väärivad, et nende vajadused oleksid osa igapäevasest arutelist, mitte kõrvalmärkus valimisreklaami lõpus.**

Eesti Liikumispuudega Inimeste Liit

Mõtted on kirja pannud juhatuse liige Erki Altma



Allikad:

- **Kohaliku omavalitsuse korralduse seadus** - <https://www.riigiteataja.ee/akt/KOKS>
- **Kohaliku omavalitsuse sotsiaalteenused ja toetused** - [Kohaliku omavalitsuse sotsiaalteenused ja toetused | Sotsiaalministeerium](#)
- **Puudega inimeste erivajadustest tulenevad nõuded ehitisele** - [Puudega inimeste erivajadustest tulenevad nõuded ehitisele–Riigi Teataja](#)
- **Ehitusseadustik** - [Ehitusseadustik–Riigi Teataja](#)
- **Valimisteenistuse kodulehelt** - www.valimised.ee